



---

Załącznik  
do uchwały Nr V/37/2015  
Rady Powiatu w Policach  
z dnia 27 lutego 2015 r.

# **POWIATOWY PROGRAM DZIAŁAŃ NA RZECZ OSÓB NIEPEŁNOSPRAWNYCH NA LATA 2015 – 2020**

**POWIAT POLICKI  
LUTY 2015**

## **SPIS TREŚCI**

I. WSTĘP .....	3
II. DIAGNOZA DOTYCZĄCA SYTUACJI OSÓB NIEPEŁNOSPRAWNYCH W POWIECIE.....	4
III. INSTYTUCJE I ORGANIZACJE DZIAŁAJĄCE NA RZECZ OSÓB NIEPEŁNOSPRAWNYCH W POWIECIE .....	13
IV. CELE PROGRAMU .....	15
1. CEL STRATEGICZNY.....	15
2. CELE OPERACYJNE.....	16
V. MONITORING I EWALUACJA PROGRAMU .....	31
VI. PODSUMOWANIE.....	31

## I. WSTĘP

Powiatowy Program Działań na Rzecz Osób Niepełnosprawnych na lata 2015 – 2020, zwany dalej „Programem”, jest dokumentem określającym i koordynującym działania w zakresie polityki społecznej Powiatu Polickiego, zwanego dalej „Powiatem”, ukierunkowanym na problemy osób niepełnosprawnych w zakresie rehabilitacji społecznej, zawodowej i zatrudniania oraz przestrzegania praw osób niepełnosprawnych.

Podstawowym założeniem Programu jest dążenie do stworzenia kompleksowego systemu wsparcia osób niepełnosprawnych i wdrożenie rozwiązań, które umożliwią im samodzielne oraz niezależne życie.

Kreowanie lokalnej polityki na rzecz osób niepełnosprawnych w zakresie zapobiegania niepełnosprawności, łagodzenia jej skutków, rehabilitacji, a także realizacja zadań zmierzających do pełnego uczestnictwa osób niepełnosprawnych w życiu społecznym i zawodowym stanowi ważne i obligatoryjne zadanie władz samorządowych. Nie zmniejsza to odpowiedzialności ogółu społeczeństwa, jednostek czy też organizacji, które od lat są partnerami w tworzeniu spójnej i efektywnej polityki na rzecz osób niepełnosprawnych. Program określa działania realizowane na terenie Powiatu na rzecz osób niepełnosprawnych, zmierzające do pełnego, indywidualnego rozwoju i zaspokajania potrzeb osób niepełnosprawnych we wszystkich sferach i na każdym etapie życia, gwarantujące pełne uczestnictwo tych osób w życiu społecznym.

We współczesnym świecie niepełnosprawność człowieka stanowi szczególnie ważny i doniosły problem społeczny. Dotyka ona ludzi niezależnie od wieku, statusu społecznego czy materialnego, warunków klimatycznych i ekonomicznych.

Nie istnieje jedna, powszechnie uznana definicja niepełnosprawności. Zgodnie z definicją stosowaną przez Światową Organizację Zdrowia do osób niepełnosprawnych zalicza się osoby z długotrwałą obniżoną sprawnością fizyczną, umysłową, intelektualną lub sensoryczną, która w interakcji z różnymi barierami może ograniczyć ich pełne i efektywne uczestnictwo w życiu społecznym na równych zasadach z innymi obywatelami.

W Polsce stosowane są co najmniej dwie definicje dotyczące osób niepełnosprawnych. Pierwsza to definicja wynikająca z przepisów prawa i dotycząca prawnej podstawy kwalifikacji do grupy osób niepełnosprawnych. Zgodnie z ustawą z dnia 27 sierpnia 1997 r. o rehabilitacji zawodowej i społecznej oraz zatrudnianiu osób niepełnosprawnych (Dz. U. z 2011 r. Nr 127, poz. 721 z późn. zm.) niepełnosprawność określana jest jako stan fizyczny, psychiczny lub umysłowy trwale lub okresowo utrudniający, ograniczający bądź uniemożliwiający wypełnianie ról społecznych, a w szczególności ograniczający zdolność do wykonywania pracy zarobkowej. Druga dużo szersza definicja niepełnosprawności stosowana jest w statystyce Głównego Urzędu Statystycznego i ujmuje nie tylko osoby niepełnosprawne prawnie, ale również osoby, które orzeczenia o niepełnosprawności nie posiadają lecz deklarują, że mają ograniczenia w wykonywaniu wybranych czynności tzw. niepełnosprawność biologiczna.

Według danych Narodowego Spisu Powszechnego 2002 liczba osób dotkniętych niepełnosprawnością sięgała blisko 5,5 miliona, w tym około 4,5 miliona osób posiadało prawne potwierdzenie faktu niepełnosprawności. Dane pochodzące z Narodowego Spisu Powszechnego 2011 wykazały, że liczba osób, które zadeklarowały ograniczenie zdolności do wykonywania zwykłych czynności podstawowych dla swojego wieku i/lub posiadały ważne orzeczenie kwalifikujące je do zaliczenia do zbiorowości osób niepełnosprawnych wynosiła 4.697.500, co stanowiło 12,2% ludności kraju, wobec 14,3% w 2002 r.

Osoby niepełnosprawne to grupa osób zagrożona wykluczeniem społecznym. Grupa ta nie jest jednorodna lecz zróżnicowana pod wieloma względami tj. stopnia i rodzaju niepełnosprawności, wieku, statusu materialnego, poziomu wykształcenia, miejsca zamieszkania. Wśród ludzi niepełnosprawnych wiele jest osób samotnych, uzależnionych

od innych. Często żyją oni w trudnych warunkach, stykają się z nietolerancją, ubóstwem. Wszystkie te problemy wskazują na marginalizację osób niepełnosprawnych i utrudniają im pełną integrację ze społeczeństwem.

Problemy osób niepełnosprawnych od lat są jedną z ważniejszych kwestii społecznych. Biorąc pod uwagę zakres zjawiska, niezaprzeczalnym staje się konieczność podejmowania przez państwo, a także instytucje samorządowe i organizacje pozarządowe różnorodnych działań i wysiłków zmierzających do rehabilitacji tych osób oraz eliminowania barier ograniczających bądź utrudniających ich funkcjonowanie w społeczeństwie.

Prowadzenie działań skierowanych do osób niepełnosprawnych i ich rodzin jest niezbędnym warunkiem wspomagającym zwiększenie aktywności tej części społeczności Powiatu. Wszelkie przedsięwzięcia służące rehabilitacji społecznej i zawodowej oraz przestrzeganiu praw osób niepełnosprawnych są nieodzownym czynnikiem w poprawie warunków ich życia. Oddziaływanie powinno być kierowane zarówno do osób niepełnosprawnych jak i ich rodzin poprzez zapobieganie ich izolacji i marginalizacji. Osiągnąć to można poprzez tworzenie warunków do integracji osób niepełnosprawnych z najbliższym otoczeniem społecznym, przeciwdziałanie izolacji rodzin z osobą niepełnosprawną oraz przygotowanie osób niepełnosprawnych do samodzielnego życia.

## II. DIAGNOZA DOTYCZĄCA SYTUACJI OSÓB NIEPEŁNOSPRAWNYCH W POWIECIE

Podstawowym źródłem informacji o osobach niepełnosprawnych jest Główny Urząd Statystyczny (GUS) oraz Powiatowy Zespół do Spraw Orzekania o Niepełnosprawności w Policach (PZON). W niniejszym opracowaniu wykorzystano dane pochodzące z Narodowego Spisu Powszechnego z 2011 roku oraz Elektronicznego Krajowego Systemu Monitoringu Orzekania o Niepełnosprawności (EKSMOoN), wykorzystywanego przez powiatowe i wojewódzkie zespoły w procesie orzekania o niepełnosprawności. System ten zawiera szczegółowe dane dotyczące zarówno wydanych orzeczeń jak i osób wnioskujących o wydanie orzeczenia.

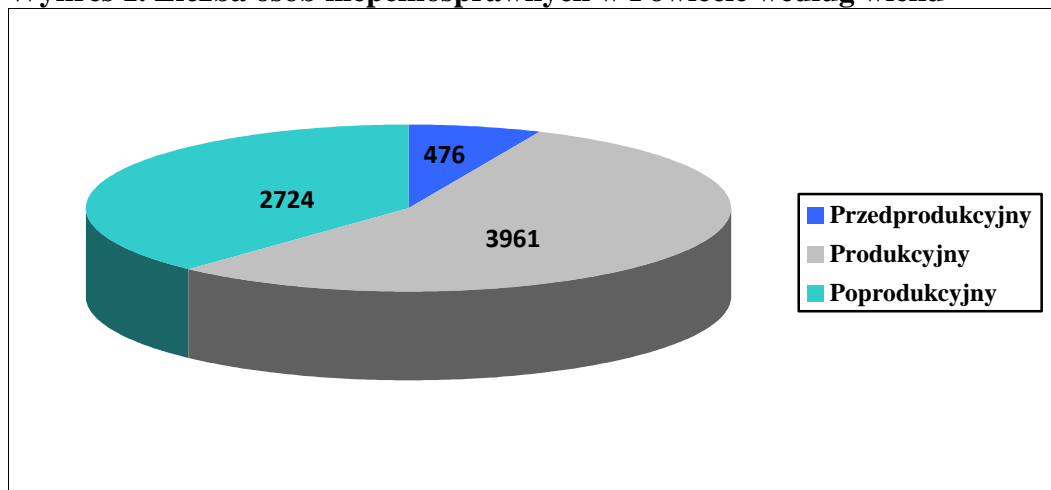
Według danych Narodowego Spisu Powszechnego 2011 ogólna liczba niepełnosprawnych mieszkańców Powiatu wynosi 7 161 osób, z czego 3855 (53,8%) stanowią kobiety, a 3306 (46,2%) mężczyźni. Znaczna większość osób niepełnosprawnych jest w wieku produkcyjnym (55,4%), następnie w wieku poprodukcyjnym (38%) oraz w wieku przedprodukcyjnym (6,6%). Dane przedstawia tabela 1 oraz wykres 1 i 2.

**Tabela 1. Liczba osób niepełnosprawnych w Powiecie**

WIEK	KOBIEТЫ		MĘŻCZYŹNI		Ogółem	
	Liczba osób	%	Liczba osób	%	Liczba osób	%
Przedprodukcyjny	216	3	260	3,6	476	6,6
Produkcyjny	1 723	24,1	2 238	31,3	3 961	55,4
Poprodukcyjny	1 916	26,7	808	11,3	2 724	38
Ogółem	<b>3 855</b>	<b>53,8</b>	<b>3306</b>	<b>46,2</b>	<b>7161</b>	<b>100</b>

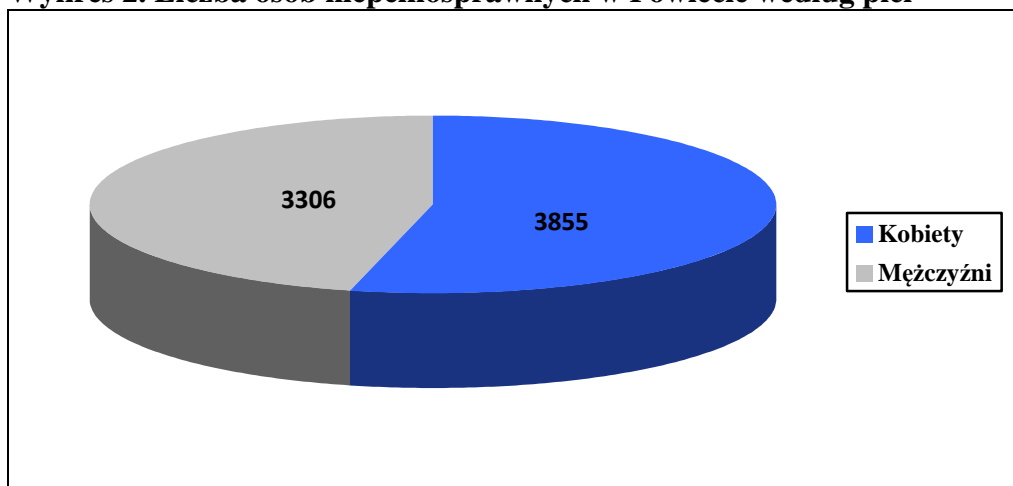
Źródło: dane GUS – Narodowy Spis Powszechny 2011

**Wykres 1. Liczba osób niepełnosprawnych w Powiecie według wieku**



Źródło: dane GUS – Narodowy Spis Powszechny 2011

**Wykres 2. Liczba osób niepełnosprawnych w Powiecie według płci**



Źródło: dane GUS – Narodowy Spis Powszechny 2011

Według danych GUS liczba osób niepełnosprawnych posiadających orzeczenie o niepełnosprawności lub równoważne to 4 447 osób, co stanowi 62,1% niepełnosprawnych mieszkańców Powiatu. Natomiast liczba osób biologicznie niepełnosprawnych, które odczuwają brak sprawności organizmu, jednak nie posiadają orzeczenia o niepełnosprawności to 2 714 osób, co stanowi 37,9% niepełnosprawnych mieszkańców Powiatu. Dane przedstawia tabela 2 i 3 oraz wykres 3.

**Tabela 2. Liczba osób niepełnosprawnych w Powiecie posiadających orzeczenie o niepełnosprawności lub równoważne**

WIEK	KOBIETY	MĘŻCZYŹNI	Ogółem
	Liczba osób	Liczba osób	Liczba osób
Przedprodukcyjny	169	214	383
Produkcyjny	1 078	1 581	2 659

Poprodukcyjny	1 001	404	1 405
Ogółem	<b>2 248</b>	<b>2 199</b>	<b>4 447</b>

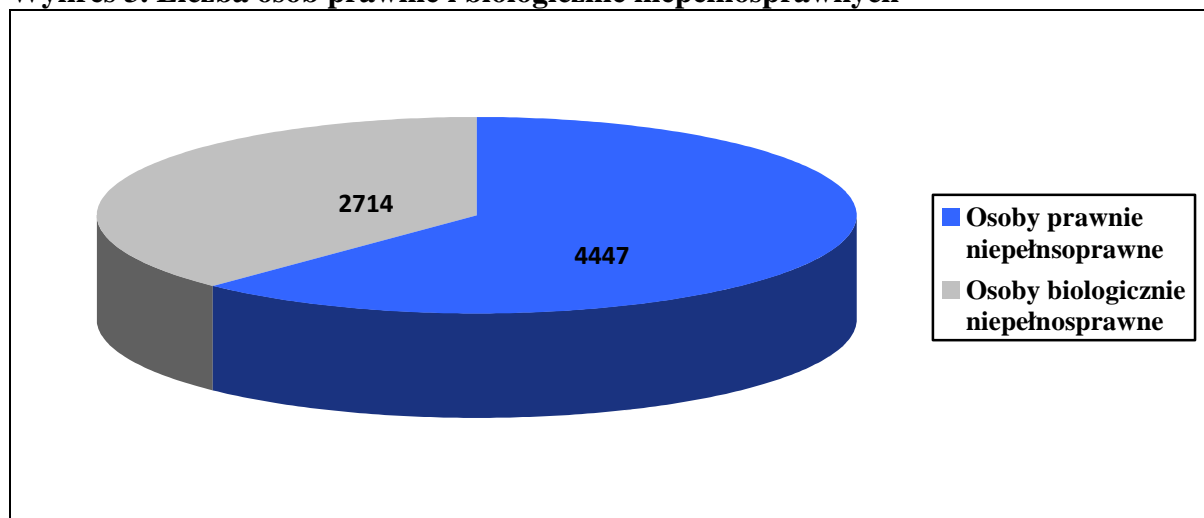
Źródło: dane GUS – Narodowy Spis Powszechny 2011

**Tabela 3. Liczba osób biologicznie niepełnosprawnych**

WIEK	KOBIETY	MĘŻCZYŹNI	Ogółem
	Liczba osób	Liczba osób	Liczba osób
Przedprodukcyjny	47	45	92
Produkcyjny	645	658	1 303
Poprodukcyjny	915	404	1 319
Ogółem	<b>1 607</b>	<b>1 107</b>	<b>2 714</b>

Źródło: dane GUS – Narodowy Spis Powszechny 2011

**Wykres 3. Liczba osób prawnie i biologicznie niepełnosprawnych**



Źródło: dane GUS – Narodowy Spis Powszechny 2011

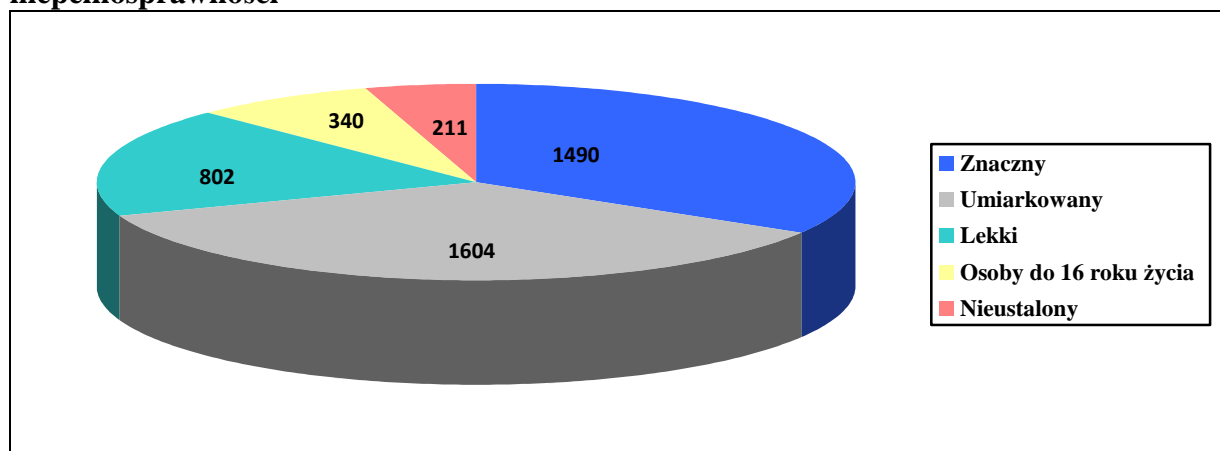
Wśród liczby osób prawnie niepełnosprawnych najwięcej osób posiada orzeczenie o umiarkowanym stopniu niepełnosprawności, następnie znacznym stopniu niepełnosprawności, lekkim stopniu niepełnosprawności oraz niepełnosprawności do 16 roku życia. Dane przedstawia tabela 4 oraz wykres 4.

**Tabela 4. Liczba osób prawnie niepełnosprawnych według posiadanego stopnia niepełnosprawności**

STOPIEŃ NIEPEŁNOSPRAWNOŚCI	KOBIECY		MĘŻCZYŹNI		Ogółem	
	Liczba osób	%	Liczba osób	%	Liczba osób	%
Znaczny	829	18,65	661	14,86	1490	33,51
Umiarkowany	818	18,40	786	17,67	1604	36,07
Lekki	341	7,67	461	10,36	802	18,03
Nieustalony	108	2,42	103	2,32	211	4,74
Osoby do 16 roku życia	152	3,42	188	4,23	340	7,65
Ogółem	<b>2 248</b>	<b>50,56</b>	<b>2 199</b>	<b>49,44</b>	<b>4 447</b>	<b>100</b>

Źródło: dane GUS – Narodowy Spis Powszechny 2011

**Wykres 4. Liczba osób prawnie niepełnosprawnych według posiadanego stopnia niepełnosprawności**



Źródło: dane GUS – Narodowy Spis Powszechny 2011

W Powiecie funkcjonuje PZON, do którego zadań należy w szczególności prowadzenie spraw w zakresie:

- 1) orzekania o niepełnosprawności osób do 16 roku życia;
- 2) orzekania o stopniu niepełnosprawności osób powyżej 16 roku życia;
- 3) orzekania o wskazaniach do ulg i uprawnień osób posiadających orzeczenia o zaliczeniu o inwalidztwie lub niezdolności do pracy;
- 4) wydawania legitymacji dokumentującej niepełnosprawność osób niepełnosprawnych;
- 5) wydawania kart parkingowych.

Dla osób niepełnosprawnych powyżej 16 roku życia PZON określa trzy stopnie niepełnosprawności: znaczny, umiarkowany i lekki:

- a) **znaczny stopień niepełnosprawności** – określa osobę z naruszoną sprawnością organizmu, niezdolną do pracy albo zdolną do pracy jedynie w warunkach pracy chronionej i wymagającą, w celu pełnienia ról społecznych, stałej lub długotrwałej opieki i pomocy innych osób w związku z niezdolnością do samodzielnej egzystencji,
- b) **umiarkowany stopień niepełnosprawności** – określa osobę z naruszoną sprawnością organizmu, niezdolną do pracy albo zdolną do pracy jedynie w warunkach pracy chronionej lub wymagającą czasowej albo częściowej pomocy innych osób w celu pełnienia ról społecznych,
- c) **lekki stopień niepełnosprawności** – określa osobę o naruszonej sprawności organizmu, powodującej w sposób istotny obniżenie zdolności do wykonywania pracy, w porównaniu do zdolności, jaką wykazuje osoba o podobnych kwalifikacjach zawodowych z pełną sprawnością psychiczną i fizyczną, lub mająca ograniczenia w pełnieniu ról społecznych dające się kompensować przy pomocy wyposażenia w przedmioty ortopedyczne, środki pomocnicze lub środki techniczne.

**W stosunku do dzieci i młodzieży do 16 roku życia** PZON orzeka jedynie o niepełnosprawności osoby bez określenia stopnia. W tym przypadku za niepełnosprawne uważa się osoby, które mają naruszoną sprawność fizyczną lub psychiczną o przewidywanym okresie trwania powyżej 12 miesięcy, z powodu wady wrodzonej, długotrwałej choroby lub uszkodzenia organizmu, powodującą konieczność zapewnienia im całkowitej opieki lub pomocy w zaspokajaniu podstawowych potrzeb życiowych w sposób przewyższający wsparcie potrzebne osobie w danym wieku.

Dane z ostatnich trzech lat wykazują, iż liczba wydanych orzeczeń o zaliczeniu do stopnia niepełnosprawności uległa zmniejszeniu, co można tłumaczyć zaostrzeniem przepisów prawa w zakresie kwalifikowania do niepełnosprawności. W 2013 roku spadek ten wynosił 6% w porównaniu do 2012 roku i 10% w porównaniu do 2011 roku. Przeważają orzeczenia wydawane po raz pierwszy, co może świadczyć o wzroście liczby osób niepełnosprawnych w Powiecie. Dane przedstawia tabela 5 oraz wykres 5.

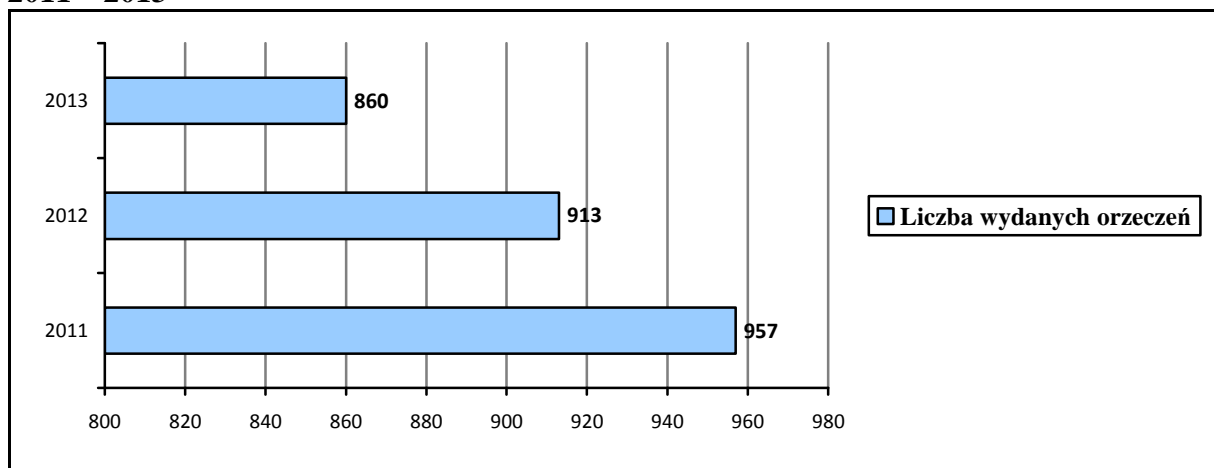
**Tabela 5. Liczba wydanych orzeczeń o zaliczeniu do stopnia niepełnosprawności w latach 2011 – 2013 z uwzględnieniem stopnia niepełnosprawności**

STOPIEŃ NIEPEŁNOSPRAWNOŚCI	ROK		
	2011	2012	2013
Znaczny	366	298	237
Umiarkowany	524	507	493
Lekki	67	108	130
<b>Ogółem</b>	<b>957</b>	<b>913</b>	<b>860</b>
<b>Orzeczenia wydane po raz pierwszy</b>	<b>542</b>	<b>534</b>	<b>472</b>

Źródło: dane PZON – EKSMOoN



**Wykres 5. Liczba wydanych orzeczeń o zaliczeniu do stopnia niepełnosprawności w latach 2011 – 2013**



Źródło: dane PZON – EKSMOoN

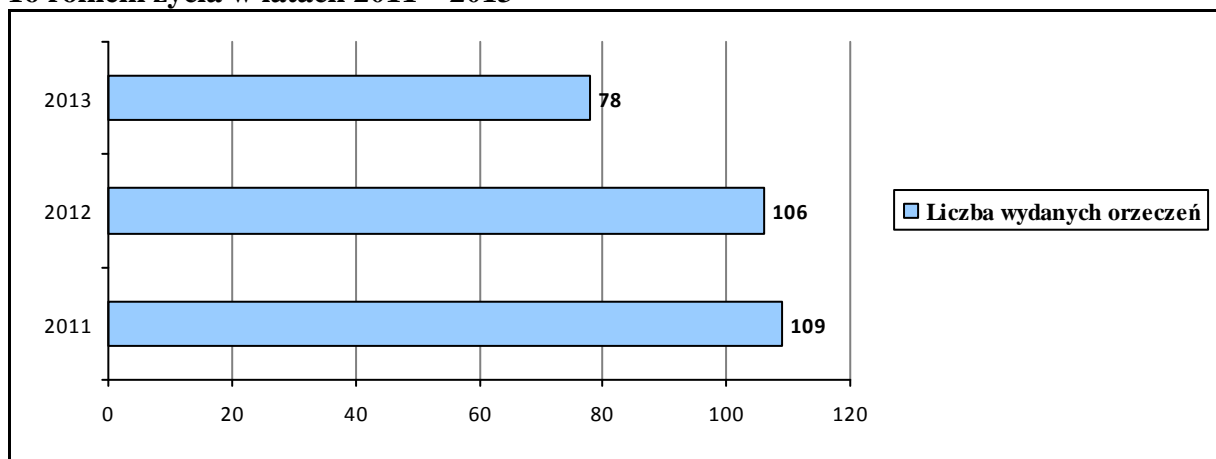
Liczba wydanych orzeczeń o zaliczeniu do niepełnosprawności dla osób do 16 roku życia uległa zmniejszeniu. W 2013 roku spadek ten wynosił 26% w porównaniu do 2012 roku i 28% w porównaniu do 2011 roku. Dane przedstawia tabela 6 i wykres 6.

**Tabela 6. Liczba wydanych orzeczeń o zaliczeniu do niepełnosprawności dla osób przed 16 rokiem życia**

	ROK		
	2011	2012	2013
Niepełnosprawność do 16 roku życia	109	106	78

Źródło: dane PZON – EKSMOoN

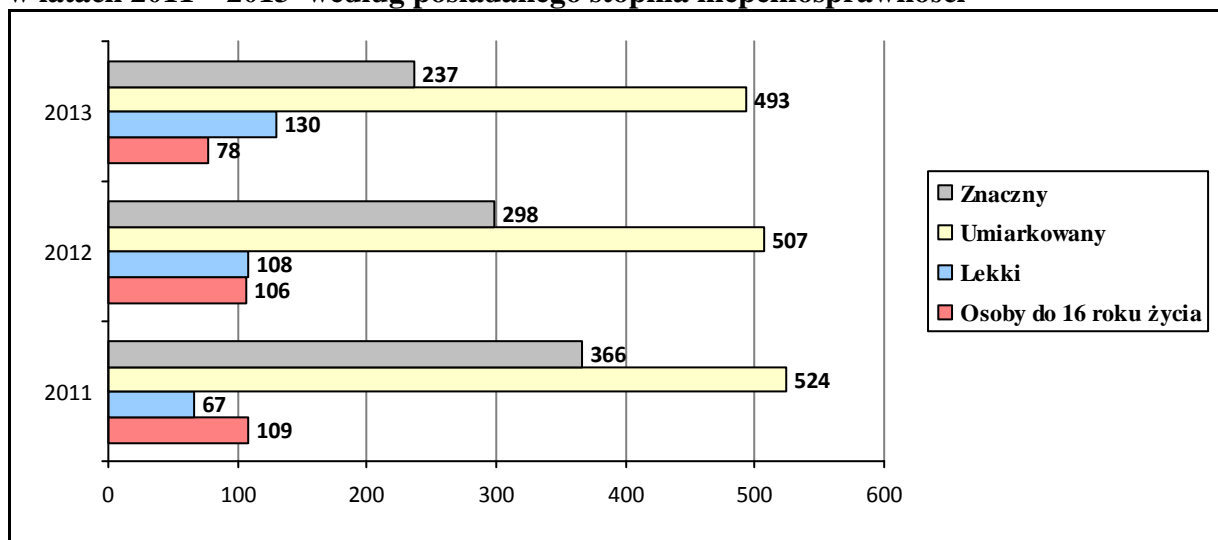
**Wykres 6. Liczba wydanych orzeczeń o zaliczeniu do niepełnosprawności dla osób przed 16 rokiem życia w latach 2011 – 2013**



Źródło: dane PZON – EKSMOoN

Analizując dane z ostatnich trzech lat, można zauważyć, iż PZON wydał najwięcej orzeczeń o zaliczeniu do umiarkowanego stopnia niepełnosprawności. Na przestrzeni trzech ostatnich lat stanowią one 54% wszystkich wydanych orzeczeń o zaliczeniu do stopnia niepełnosprawności. Dane przedstawia wykres 7.

**Wykres 7. Liczba wydanych orzeczeń o niepełnosprawności i stopniu niepełnosprawności w latach 2011 – 2013 według posiadanego stopnia niepełnosprawności**



Źródło: dane PZON – EKSMOoN

Porównując dane z trzech ostatnich lat największą liczbę wydanych orzeczeń o zaliczeniu do stopnia niepełnosprawności stanowią orzeczenia wydane dla osób w przedziale wiekowym 41-60 lat. Brak jest natomiast widocznego zróżnicowania w liczbie wydawanych orzeczeń w stosunku do kobiet i mężczyzn. Zdecydowana większość wydanych orzeczeń o zaliczeniu do stopnia niepełnosprawności dotyczy osób biernych zawodowo oraz osób posiadających wykształcenie zasadnicze. Dane przedstawia tabela 7 i 8.

**Tabela 7. Liczba wydanych orzeczeń o stopniu niepełnosprawności z uwzględnieniem wieku, płci, zatrudnienia**

Rok	Ogółem	Wiek				Płeć		Zatrudnienie	
		16-25	26-40	41-60	61 i pow.	Kobieta	Mężczyzna	Tak	Nie
2011	957	90	104	457	306	511	446	185	772
2012	913	97	92	421	303	449	464	170	743
2013	860	74	79	367	340	428	432	136	724

Źródło: dane PZON – EKSMOoN

**Tabela 8. Liczba wydanych orzeczeń o stopniu niepełnosprawności z uwzględnieniem wykształcenia**

Wykształcenie	ROK		
	2011	2012	2013
Mniej niż podstawowe	29	24	21
Podstawowe	270	271	264
Zasadnicze	319	284	261
Średnie	258	240	245
Wyższe	81	94	69

Źródło: dane PZON – EKSMOoN

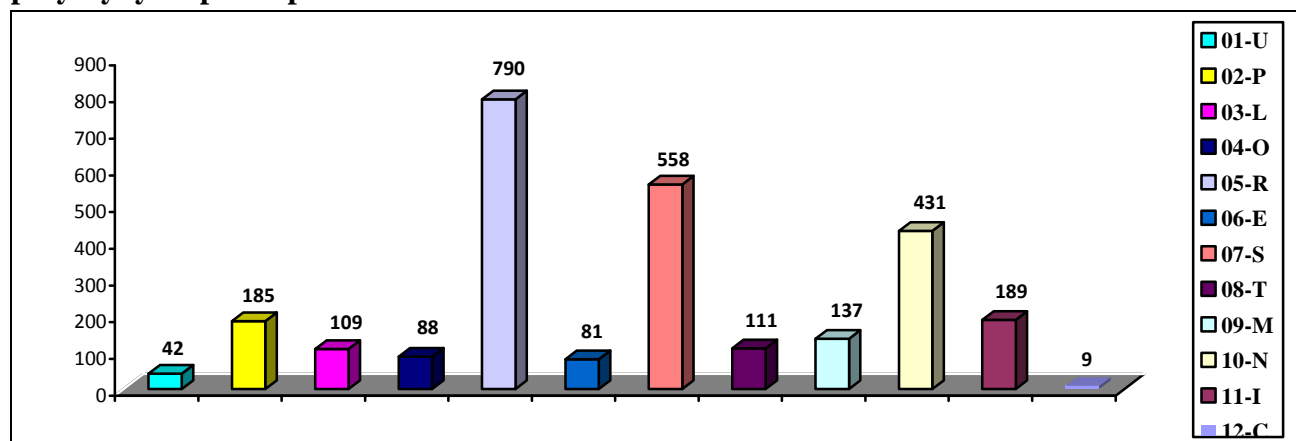
**Tabela 9. Liczba wydanych orzeczeń o zaliczeniu do niepełnosprawności i stopnia niepełnosprawności według przyczyny niepełnosprawności w latach 2011 – 2013**

Przyczyna niepełnosprawności Osoby po 16 r. życia	ROK			Przyczyna niepełnosprawności Osoby przed 16 r. życia	ROK		
	2011	2012	2013		2011	2012	2013
01-U upośledzenie umysłowe	19	15	8	01-U upośledzenie umysłowe	5	8	6
02-P choroby psychiczne	61	56	68	02-P choroby psychiczne	6	5	2
03-L zaburzenia głosu, mowy i choroby słuchu	28	41	40	03-L zaburzenia głosu, mowy i choroby słuchu	5	3	2
04-0 choroby narządu wzroku	23	39	26	04-0 choroby narządu wzroku	7	9	2
05-R upośledzenie narządu ruchu	278	234	278	05-R upośledzenie narządu ruchu	18	14	9
06-E epilepsja	28	34	19	06-E epilepsja	4	12	10
07-S choroby układu oddechowego i krążenia	243	174	141	07-S choroby układu oddechowego i krążenia	17	4	4
08-T choroby układu pokarmowego	40	31	40	08-T choroby układu pokarmowego	0	2	0
09-M choroby układu moczowo-płciowego	50	46	41	09-M choroby układu moczowo-płciowego	3	3	2
10-N choroby neurologiczne	116	177	138	10-N choroby neurologiczne	15	16	14
11-I inne, w tym schorzenia endokrynologiczne, metaboliczne, zaburzenia enzymatyczne, choroby zakaźne, choroby układu krwiotwórczego	69	62	58	11-I inne, w tym schorzenia endokrynologiczne, metaboliczne, zaburzenia enzymatyczne, choroby zakaźne, choroby układu krwiotwórczego	6	6	5
12-C całościowe zaburzenia rozwojowe	2	4	3	12-C całościowe zaburzenia rozwojowe	23	24	22

Źródło: dane PZON – EKSMOoN

Jak wykazały dane w tabeli 9 dominującym powodem uzyskania orzeczenia o stopniu niepełnosprawności są choroby narządu ruchu, układu krążenia i oddechowego oraz choroby neurologiczne, co może mieć bezpośredni związek ze stylem i warunkami życia, a także z dostępem do usług ochrony zdrowia i placówek świadczących różne formy rehabilitacji ruchowej. Dane przedstawia wykres 8.

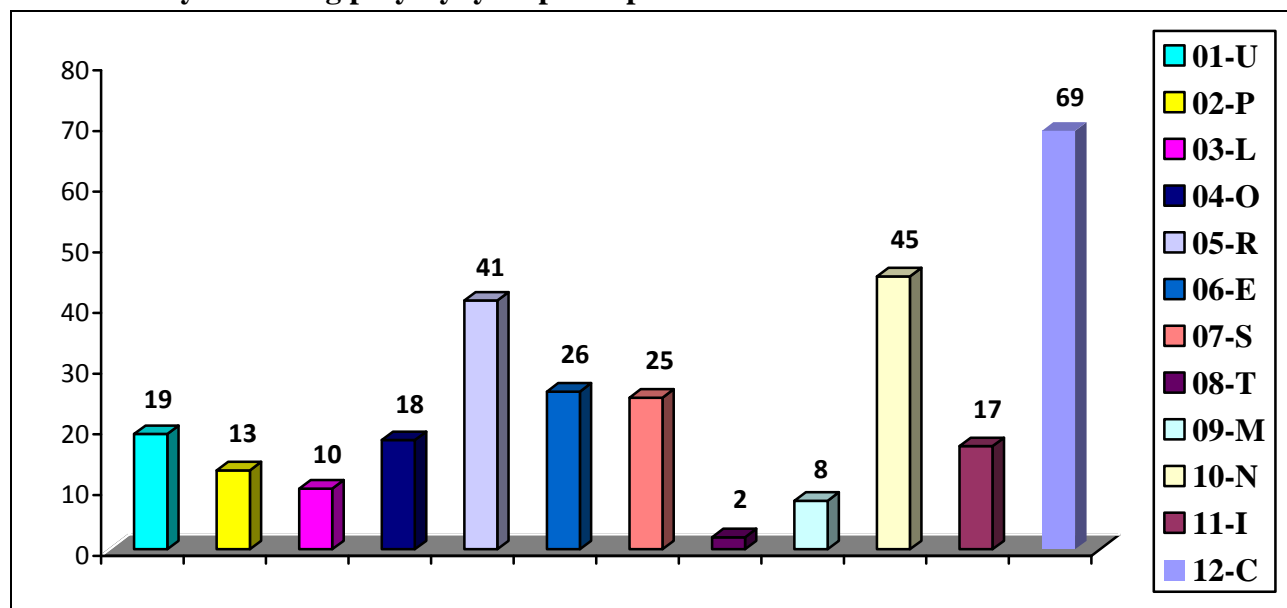
**Wykres 8. Liczba wydanych orzeczeń o zaliczeniu do stopnia niepełnosprawności według przyczyny niepełnosprawności w latach 2011 – 2013**



Źródło: dane PZON – EKSMOoN

Najczęstszą przyczyną wydawanych orzeczeń o zaliczeniu do niepełnosprawności dla osób do 16 roku życia są całościowe zaburzenia rozwojowe, choroby neurologiczne oraz upośledzenie narządu ruchu. Dane przedstawia wykres 9.

**Wykres 9. Liczba wydanych orzeczeń o zaliczeniu do niepełnosprawności dla osób do 16 roku życia według przyczyny niepełnosprawności w latach 2011 – 2013**



Źródło: dane PZON – EKSMOoN

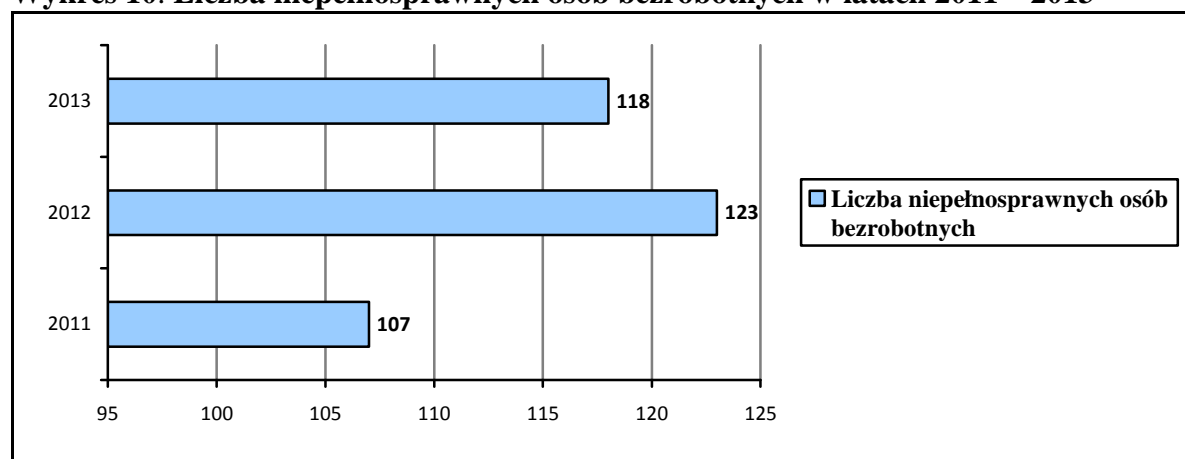
Dane z ostatnich trzech lat (tabela 10 i wykres 10) wykazują, iż liczba bezrobotnych osób niepełnosprawnych rośnie. Dlatego też tak ważne jest doskonalenie istniejących metod pomocy osobom niepełnosprawnym w skutecznym poruszaniu się na rynku pracy. Dużą wagę należy także przyłożyć do szukania nowych rozwiązań zwiększających zatrudnienie osób niepełnosprawnych, szczególnie na otwartym rynku pracy.

**Tabela 10. Osoby bezrobotne znajdujące się w trudnej sytuacji na rynku pracy**

Wyszczególnienie	Stan na dzień		
	31.12.2011	31.12.2012	31.12.2013
<b>Liczba bezrobotnych ogółem:</b>	4022	3823	3740
<b>w tym osoby w szczególnej sytuacji na rynku pracy:</b>			
do 25 roku życia	570	528	482
długotrwale bezrobotne	2181	2122	1210
kobiety, które nie podjęły zatrudnienia po urodzeniu dziecka	573	582	552
powyżej 50 roku życia	1104	1060	1077
bez kwalifikacji zawodowych	1589	1423	1287
bez doświadczenia zawodowego	1374	1254	1203
bez wykształcenia średniego	2479	2256	2224
samotnie wychowujące co najmniej jedno dziecko do 18 roku życia	572	576	573
które po odbyciu kary pozbawienia wolności nie podjęły zatrudnienia	117	113	121
<b>niepełnosprawne</b>	<b>107</b>	<b>123</b>	<b>118</b>

Źródło: dane Powiatowego Urzędu Pracy w Policach

**Wykres 10. Liczba niepełnosprawnych osób bezrobotnych w latach 2011 – 2013**



Źródło: dane Powiatowego Urzędu Pracy w Policach

### III. INSTYTUCJE I ORGANIZACJE DZIAŁAJĄCE NA RZECZ OSÓB NIEPEŁNOSPRAWNYCH W POWIECIE

Podejmowanie działań, które mają na celu integrację społeczną i zawodową osób niepełnosprawnych wymaga zaangażowania i ścisłej współpracy partnerów sektora publicznego i niepublicznego, w tym organizacji pozarządowych reprezentujących interesy środowiska osób niepełnosprawnych.

Na terenie Powiatu działa wiele instytucji i organizacji, które aktywnie wspierają osoby niepełnosprawne oraz włączają się w proces ich wszechstronnej rehabilitacji.

Organizacje pozarządowe najczęściej tworzą same osoby niepełnosprawne i członkowie ich rodzin. W ramach swoich zadań prowadzą szkolenia, kursy, warsztaty dla osób w wieku aktywności zawodowej, podczas których osoby niepełnosprawne mogą skorzystać z porad doradców zawodowych, instruktorów i pedagogów specjalnych. Organizują grupy wsparcia w trakcie których poruszane są problemy z jakimi spotykają się osoby niepełnosprawne.

Organizacje inicjują wiele imprez kulturalnych, sportowych, turystycznych, rekreacyjnych o zasięgu lokalnym, regionalnym i ogólnopolskim. Ponadto wiele stowarzyszeń udziela także poradnictwa rehabilitacyjnego i edukacyjnego w zakresie doboru sprzętu rehabilitacyjnego, ortopedycznego i pomocniczego. Osoby niepełnosprawne mogą uzyskać pomoc w redagowaniu podań, pism urzędowych, w rozliczeniach podatkowych oraz załatwieniu spraw socjalno-bytowych.

<b><i>INSTYTUCJE DZIAŁAJĄCE NA RZECZ OSÓB NIEPEŁNOSPRAWNYCH W POWIECIE</i></b>	
1.	<b>Powiatowe Centrum Pomocy Rodzinie w Policach</b> ul. Tanowska 8, 72-010 Police
2.	<b>Powiatowy Zespół ds. Orzekania o Niepełnosprawności</b> ul. Tanowska 8, 72-010 Police
3.	<b>Powiatowy Urząd Pracy w Policach</b> ul. Kościuszki 5, 72-010 Police
4.	<b>Referat Spraw Społecznych i Obywatelskich Wydział Edukacji i Kultury w Starostwie Powiatowym w Policach</b> ul. Tanowska 8, 72-010 Police
5.	<b>Ośrodek Pomocy Społecznej w Policach</b> ul. Siedlecka 2A, 72-010 Police
6.	<b>Ośrodek Pomocy Społecznej w Nowym Warpnie</b> ul. Kościuszki 3, 72-022 Nowe Warpno
7.	<b>Ośrodek Pomocy Społecznej w Dobrej</b> ul. Graniczna 24A, 72-003 Dobra
8.	<b>Ośrodek Pomocy Społecznej w Kołbaskowie</b> Kołbaskowo 105, 72-001 Kołbaskowo
9.	<b>Poradnia Psychologiczno – Pedagogiczna w Policach</b> ul. Korczaka 27, 72-010 Police
10.	<b>Specjalny Ośrodek Szkolno-Wychowawczy Nr 1 dla Dzieci Niepełnosprawnych Ruchowo im. Marii Grzegorzewskiej w Policach</b> ul. Korczaka 53, 72-010 Police
11.	<b>Specjalny Ośrodek Szkolno-Wychowawczy im. Kawalerów Orderu Uśmiechu w Tanowie</b> ul. Leśna 91, 72-004 Tanowo
12.	<b>Niepubliczne placówki podstawowej opieki zdrowotnej z poszczególnych gmin Powiatu</b>
<b><i>ORGANIZACJE POZARZĄDOWE PROWADZĄCE DZIAŁALNOŚĆ GŁÓWNIĘ NA RZECZ OSÓB NIEPEŁNOSPRAWNYCH W POWIECIE (wg stanu na grudzień 2014 r.)</i></b>	
1.	<b>Polskie Stowarzyszenie na Rzecz Osób z Upośledzeniem Umysłowym Koło Terenowe Police</b> ul. Korczaka 55, 72-010 Police
2.	<b>Polski Związek Emerytów, Rencistów i Inwalidów, Oddział Rejonowy w Policach</b> ul. Staszica 1, 72-010 Police
3.	<b>Polski Związek Emerytów, Rencistów i Inwalidów, Oddział Rejonowy w Policach, Koło Nr 1 w Trzebieży</b> ul. Rybacka 26, 72-020 Trzebież

4.	<b>Polski Związek Niewidomych Okręg Zachodniopomorski Koło w Policach</b> ul. Grunwaldzka 15, 72-010 Police
5.	<b>Polskie Stowarzyszenie Diabetyków Koło Nr 15</b> ul. Konopnickiej 2, 72-010 Police
6.	<b>Stowarzyszenie Kobiet po Mastektomii „Polickie Amazonki”</b> ul. Konopnickiej 2, 72-010 Police
7.	<b>Stowarzyszenie Wspierające Integrację Osób Zdrowych i Niepełnosprawnych „Warto Być”</b> ul. Bankowa 20/8A, 72-010 Police
8.	<b>Stowarzyszenie Hospicjum Królowej Apostołów</b> ul. Grunwaldzka 13, 72-010 Police
9.	<b>Stowarzyszenie Policki Uniwersytet Trzeciego Wieku</b> ul. Siedlecka 1A, 72-010 Police
10.	<b>Uczniowski Klub Sportowy „Activ”</b> ul. Tanowska 14, 72-010 Police
11.	<b>Integracyjny Uczniowski Klub Pływacki „Wodnik”</b> ul. Siedlecka 6, 72-010 Police
12.	<b>Stowarzyszenie na Rzecz Osób Niepełnosprawnych „Amicus”</b> ul. Korczaka 43, 72-010 Police
13.	<b>Stowarzyszenie na Rzecz Harmonii Społecznej</b> ul. Zamenhofa 6/4, 72-010 Police
14.	<b>Stowarzyszenie na Rzecz Osób Niepełnosprawnych „Klucz do serc”</b> ul. Piaskowa 99A/3, 72-010 Police
15.	<b>Fundacja Bądźmy Razem z Niepełnosprawnymi w Tanowie</b> ul. Leśna 91, 72-004 Tanowo
16.	<b>Stowarzyszenie Motocyklowe „Sokół” Police</b> ul. Bankowe 11D/12, 72-010 Police
17.	<b>Gminne Stowarzyszenie Promocji Sportu „Fenix”</b> Kołbaskowo 28, 72-001 Kołbaskowo
18.	<b>Stowarzyszenie „Lions Club”</b> ul. Szkolna 2, 72-010 Police
19.	<b>Fundacja Pomocy Na Zanik Mięśni</b> ul. Wojska Polskiego 69, 70-478 Szczecin <b>Punkt konsultacyjny w Policach</b> tel. Bohaterów Westerplatte 10/2, 72-010 Police tel. 603 619 070

#### IV. CELE PROGRAMU

##### 1. Cel strategiczny

Celem strategicznym Programu jest poprawa jakości życia osób niepełnosprawnych i członków ich rodzin, zamieszkałych na terenie Powiatu poprzez prowadzenie działań sprzyjających ich aktywizacji społecznej i zawodowej.

## **2. Cele operacyjne**

Celami operacyjnymi Programu są:

### **1. Podniesienie świadomości społecznej w zakresie potrzeb i praw osób niepełnosprawnych oraz instytucji i organizacji działających na rzecz osób niepełnosprawnych.**

Kształtowanie pozytywnych postaw społecznych wobec osób niepełnosprawnych i ich rodzin jest jednym z ważniejszych zagadnień, bowiem dotyczy zarówno jakości funkcjonowania tych osób, jak i całego społeczeństwa. Postawy te wyznaczają miejsce zajmowane przez osoby niepełnosprawne w społeczeństwie. Niepełnosprawność ciągle jeszcze postrzegana jest stereotypowo, a towarzyszące temu postawy społeczne zwiększają ryzyko wykluczenia osób niepełnosprawnych z wielu sfer życia. Do negatywnych postaw wobec osób niepełnosprawnych przyczyniają się m.in.: uczucie litości, nadopiekuńczość, niedocenianie ich, wyolbrzymianie ograniczeń, negatywne nastawienie poznawcze, zwracanie szczególnej uwagi na widoczną niepełnosprawność. Negatywne nastawienie społeczne powoduje zwiększenie się dystansu społecznego, wyrażającego się brakiem akceptacji dla działań umożliwiających osobom niepełnosprawnym udział w życiu społecznym i zawodowym.

Podnoszenie poziomu świadomości społecznej na temat osób niepełnosprawnych jest kluczowe dla przełamywania barier społecznych związanych z niepełnosprawnością. Jest niezbędnym elementem przygotowania lokalnych środowisk do systemowego wsparcia osób niepełnosprawnych i stworzenia warunków uczestnictwa każdego mieszkańca w życiu społecznym i zawodowym. Nie mniej istotne jest budzenie świadomości społecznej samych osób niepełnosprawnych dotyczącej ich praw, potrzeb, możliwości oraz wkładu jaki wnoszą w życie społeczne. Tego rodzaju działania sprzyjają integracji społecznej i przeciwdziałają marginalizacji osób niepełnosprawnych.

### **2. Zapewnienie dostępu do wczesnej diagnozy i wszechstronnej rehabilitacji umożliwiającej pełne uczestnictwo osób niepełnosprawnych w życiu społecznym.**

Dostęp do diagnozy i wszechstronnej rehabilitacji ma na celu umożliwienie osobom niepełnosprawnym osiągnięcie i utrzymanie odpowiedniego poziomu funkcjonowania fizycznego, psychicznego i społecznego. Działania podejmowane w tym zakresie powinny doprowadzić osoby niepełnosprawne do uzyskania największej w miarę możliwości samodzielności, zaradności oraz integracji społecznej. Psychospołeczne potrzeby człowieka niepełnosprawnego, znajdującego się w innej niż dotychczas sytuacji życiowej, spowodowanej chorobą, należy zaspokoić przez kompleksową rehabilitację. Jednym z rodzajów rehabilitacji jest rehabilitacja społeczna, która ma na celu umożliwienie osobom niepełnosprawnym uczestnictwo w życiu społecznym. Wszelkie działania prowadzone w ramach rehabilitacji społecznej powinny prowadzić do pełnego uczestnictwa osoby niepełnosprawnej w życiu społecznym w takim samym zakresie, jak innych członków społeczeństwa. Celem rehabilitacji społecznej jest możliwe pełne włączenie osoby z niepełnosprawnością we wszystkie sfery życia społecznego, aby ta osoba faktycznie była i czuła się wartościowym oraz pożytecznym członkiem społeczeństwa, mogącym korzystać z dóbr i osiągnięć kultury, cywilizacji, jak też mogącym włączyć się w ich tworzenie.



### **3. Wspieranie aktywnego udziału osób niepełnosprawnych w życiu społecznym.**

Bycie niepełnosprawnym oznacza nieustanną konfrontację z problemami w codziennym funkcjonowaniu w rodzinie, w pracy, w urzędzie, na ulicy. Trudności życiowe jakie napotyka osoby niepełnosprawne mogą przybierać charakter rozmaitych barier architektonicznych, materialnych, prawnych czy obyczajowych. Należy dążyć do jak największego włączenia tych osób w nurt życia społecznego oraz zapewnić im najlepszy rozwój i zaspokoić niezbędne potrzeby życiowe oraz umożliwić funkcjonowanie w warunkach odpowiadających godności człowieka. Konieczne jest podejmowanie działań zmierzających do udzielenia pomocy osobom niepełnosprawnym w dochodzeniu do ich samodzielności, stwarzania możliwości aktywnego życia społecznego i zawodowego.

### **4. Wyrównywanie szans osób niepełnosprawnych w dostępie do edukacji.**

Wszystkie osoby niepełnosprawne, niezależnie od charakteru i stopnia niepełnosprawności mają prawo do bezpłatnej oświaty i kształcenia zgodnego z ich preferencjami i możliwościami. Zgodnie ze standardami ONZ: *„państwo powinno brać pod uwagę zasadę równych szans w zakresie edukacji podstawowej, średniej i wyższej, o charakterze integracyjnym dla niepełnosprawnych dzieci, młodzieży i dorosłych. Państwo powinno zagwarantować, by kształcenie osób niepełnosprawnych stanowiło integralną część systemu oświaty”*.

Niski poziom wykształcenia osób niepełnosprawnych wpływa zasadniczo na ich życie społeczne i zawodowe. Kształcenie i podnoszenie kwalifikacji jest jednym z warunków pełnego, równoprawnego uczestnictwa osób niepełnosprawnych w życiu społecznym i zawodowym. Do osiągnięcia tego celu niezbędna jest wyszkolona kadra nauczycieli, wykładowców, pedagogów, przygotowana do kształcenia osób niepełnosprawnych, ale także wysoka świadomość samych osób niepełnosprawnych i ich ogromne zaangażowanie w procesie kształcenia ustawicznego. Zgodnie ze współczesnymi tendencjami w pedagogice, rozwój dziecka przebiega najlepiej w środowisku rówieśniczym. Proces dydaktyczno-wychowawczy przebiegający w środowisku rówieśników pełnosprawnych, maksymalnie przygotowuje uczniów dotkniętych niepełnosprawnością do życia w społeczeństwie. Również dorosłe osoby niepełnosprawne powinny mieć możliwość zdobywania wykształcenia na poszczególnych poziomach edukacji lub podwyższania swoich kwalifikacji.

### **5. Tworzenie warunków do aktywizacji zawodowej osób niepełnosprawnych.**

Aktywizacja zawodowa jest kolejnym ważnym elementem rehabilitacji kompleksowej osób niepełnosprawnych. Ma ona na celu pomoc osobie niepełnosprawnej w uzyskaniu i utrzymaniu odpowiedniego zatrudnienia, zgodnie z jej możliwościami psychofizycznymi oraz kwalifikacjami zawodowymi. Odbywa się to głównie poprzez ułatwienie jej korzystania z różnych form aktywizacji zawodowej (poradnictwa zawodowego, szkolenia zawodowego, pośrednictwa pracy). Populacja osób niepełnosprawnych jest mniej aktywna zawodowo oraz gorzej wykształcona w porównaniu z osobami zdrowymi. Rehabilitacja zawodowa ma ogromne znaczenie dla prawidłowego funkcjonowania psychicznego, społecznego oraz integracji ze środowiskiem lokalnym. Praca zgodna z kwalifikacjami daje osobom niepełnosprawnym możliwość uczestniczenia w życiu społeczno-gospodarczym, jest gwarantem poczucia własnej wartości, samodzielności materialnej oraz wpływa na ogólne poczucie zadowolenia z życia. Z kolei dla państwa wyższy wskaźnik zatrudnienia osób niepełnosprawnych to mniejsze wydatki na zabezpieczenie socjalne tej grupy osób.

W tabeli poniżej zostały przedstawione szczegółowo planowane zadania, wynikające z realizacji poszczególnych celów operacyjnych, oczekiwane rezultaty oraz wskazane zostały podmioty odpowiedzialne za ich realizację, a także źródła finansowania danego zadania. Realizacja wszystkich planowanych do realizacji zadań ma charakter ciągły.

**2.1. Podniesienie świadomości społecznej w zakresie potrzeb i praw osób niepełnosprawnych oraz instytucji i organizacji działających na rzecz osób niepełnosprawnych.**

<b>Planowane zadania</b>	<b>Koordynator</b>	<b>Realizatorzy</b>	<b>Źródła finansowania zadania</b>	<b>Oczekiwane rezultaty</b>
Kreowanie polityki informacyjnej poprzez rozpowszechnianie aktualnych informacji na temat dostępnych programów i form pomocy dla osób niepełnosprawnych, ich rodzin, opiekunów poprzez środki masowego przekazu, strony internetowe, informatory, ulotki oraz udostępnianie czasopism, publikacji i broszur.	PCPR	PCPR, OPS, PUP, Ośrodki, Organizacje, lokalne media	Budżet Powiatu w części dotyczącej działalności PCPR, PUP i Ośrodków, budżety pozostałych realizatorów zadania oraz praca własna wszystkich realizatorów zadania	1) integracja środowiska osób niepełnosprawnych ze społecznością lokalną; 2) wzrost poziomu świadomości osób niepełnosprawnych w zakresie swoich praw, posiadanych predyspozycji i możliwości wykorzystania istniejących szans;
Prowadzenie przez nauczycieli, pedagogów i psychologów programów edukacyjnych dotyczących problematyki niepełnosprawności dla uczniów szkół ponadpodstawowych.	EK	Poradnia, Szkoły	Budżet Powiatu w części dotyczącej działalności realizatorów zadania	3) dobry dostęp osób niepełnosprawnych i ich rodzin do informacji w zakresie praw, obowiązków i dostępnych form pomocy związanych z problematyką niepełnosprawności;

<b>Planowane zadania</b>	<b>Koordynator</b>	<b>Realizatorzy</b>	<b>Źródła finansowania zadania</b>	<b>Oczekiwane rezultaty</b>
Opracowanie powiatowego kalendarza imprez integracyjnych dla dzieci i młodzieży typu kulturalnego, sportowego oraz edukacyjnego.	PCPR	Ośrodki, Organizacje, Szkoły	Budżet Powiatu w części dotyczącej działalności Ośrodków i Szkół oraz budżety pozostałych realizatorów zadania	4) zwiększenie świadomości społeczeństwa na temat działań podejmowanych na rzecz osób niepełnosprawnych;  5) pozytywne zmiany w świadomości społecznej w zakresie postrzegania wizerunku osoby niepełnosprawnej i problemów związanych z niepełnosprawnością.
Organizowanie cyklicznych szkoleń, konferencji i seminariów dotyczących zagadnień niepełnosprawności dla kadry pedagogicznej szkół masowych w Powiecie.	EK	Ośrodki, Poradnia	Budżet Powiatu w części dotyczącej działalności realizatorów zadania	
Zapraszanie uczniów szkół masowych do specjalnych ośrodków szkolno-wychowawczych oraz warsztatu terapii zajęciowej na wspólne zajęcia plastyczne i sportowe.	EK	Szkoły, Ośrodki	Budżet Powiatu w części dotyczącej działalności realizatorów zadania	
Promowanie twórczości osób niepełnosprawnych poprzez organizowanie wystaw, konkursów, pokazów prac oraz umożliwienie udziału w przeglądach artystycznych.	EK	Szkoły, Ośrodki, Organizacje	Budżet Powiatu w części dotyczącej działalności Ośrodków i Szkół oraz budżety pozostałych realizatorów zadania	
Organizowanie masowych imprez integracyjnych typu kulturalnego, sportowego oraz plastycznego z udziałem szkół.	EK	Szkoły, Ośrodki	Budżet Powiatu w części dotyczącej działalności realizatorów zadania	

<b>Planowane zadania</b>	<b>Koordynator</b>	<b>Realizatorzy</b>	<b>Źródła finansowania zadania</b>	<b>Oczekiwane rezultaty</b>
Informowanie osób niepełnosprawnych i ich rodzin o działalności organizacji pozarządowych, które mogą udzielić im wsparcia.	PCPR	OPS, PCPR, PUP	Budżet Powiatu w części dotyczącej działalności PCPR, praca własna PUP oraz budżety pozostałych realizatorów zadania	

**2.2. Zapewnienie dostępu do wczesnej diagnozy i wszechstronnej rehabilitacji umożliwiającej pełne uczestnictwo osób niepełnosprawnych w życiu społecznym.**

<b>Planowane zadania</b>	<b>Koordynator</b>	<b>Realizatorzy</b>	<b>Źródła finansowania zadania</b>	<b>Oczekiwane rezultaty</b>
Prowadzenie zajęć Wczesnego Wspomagania Rozwoju dla dzieci zagrożonych niepełnosprawnością.	EK	Poradnia	Budżet Powiatu w części dotyczącej działalności realizatora zadania	1) lepszy dostęp do wszechstronnej rehabilitacji zwłaszcza dla osób niepełnosprawnych z małych miejscowości i terenów wiejskich; 2) adekwatne zaopatrzenie osób niepełnosprawnych w sprzęt rehabilitacyjny, przedmioty ortopedyczne i środki pomocnicze; 3) wzrost liczby osób niepełnosprawnych prowadzących samodzielne, niezależne życie społeczne i zawodowe;
Prowadzenie diagnozy i terapii metodą A. Tomatisa (metoda audio-psycholingwistyczna).	EK	SOSW Tanowo, Poradnia	Budżet Powiatu w części dotyczącej działalności realizatorów zadania	
Prowadzenie diagnozy i terapii metodą Biofeedback.	EK	SOSW Tanowo, Poradnia	Budżet Powiatu w części dotyczącej działalności realizatorów zadania	
Prowadzenie badań przesiewowych w ramach programu „Widzę, Słyszę, Mówię”.	EK	Poradnia	Budżet Powiatu w części dotyczącej działalności realizatora zadania	

<b>Planowane zadania</b>	<b>Koordynator</b>	<b>Realizatorzy</b>	<b>Źródła finansowania zadania</b>	<b>Oczekiwane rezultaty</b>
Prowadzenie badań przesiewowych przy użyciu testu PROLEXIA.	EK	Poradnia	Budżet Powiatu w części dotyczącej działalności realizatora zadania	4) poprawa sprawności fizycznej i psychicznej osób niepełnosprawnych; 5) zintegrowanie działań różnych podmiotów w zakresie propagowania zdrowego trybu życia.
Udzielanie specjalistycznych konsultacji i porad rodzicom, opiekunom dzieci niepełnosprawnych.	EK	Poradnia	Budżet Powiatu w części dotyczącej działalności realizatora zadania	
Propagowanie zdrowego i aktywnego stylu życia poprzez organizację wycieczek, konkursów oraz spektakli edukacyjnych.	EK	Szkoły, Ośrodki	Budżet Powiatu w części dotyczącej działalności realizatorów zadania	
Bieżące aktualizowanie bazy danych na temat działalności gminnych placówek służby zdrowia (publicznych i niepublicznych).	SO	SO	Praca własna SO	

<b>Planowane zadania</b>	<b>Koordynator</b>	<b>Realizatorzy</b>	<b>Źródła finansowania zadania</b>	<b>Oczekiwane rezultaty</b>
Inicjowanie, we współpracy z Organizacjami działającymi m.in. na rzecz osób niepełnosprawnych, działań w zakresie promocji i ochrony zdrowia na terenie Powiatu.	SO	SO, PCPR, Placówki poz, Stacja, EK, Powiatowa Rada, Organizacje i inne podmioty działające na rzecz promocji i ochrony zdrowia	Budżet Powiatu w części dotyczącej działalności SO, praca własna SO, PCPR i EK oraz budżety pozostałych realizatorów zadania	
Skoordynowanie działań zmierzających do pełnego i adekwatnego, w stosunku do rodzaju i stopnia niepełnosprawności, zaopatrzenia w przedmioty ortopedyczne, środki pomocnicze i sprzęt rehabilitacyjny.	PCPR	PCPR, OPS, Organizacje	Środki PFRON będące w dyspozycji PCPR oraz budżety pozostałych realizatorów zadania	
Prowadzenie wypożyczalni sprzętu rehabilitacyjnego.	PCPR	PCPR, SOSW dla DNR	Budżet Powiatu w części dotyczącej działalności realizatora zadania	

<b>Planowane zadania</b>	<b>Koordynator</b>	<b>Realizatorzy</b>	<b>Źródła finansowania zadania</b>	<b>Oczekiwane rezultaty</b>
Propagowanie turnusów rehabilitacyjnych wśród osób niepełnosprawnych żyjących w izolacji społecznej.	PCPR	PCPR, Organizacje, OPS	Środki PFRON będące w dyspozycji PCPR oraz budżety pozostałych realizatorów zadania	
Objęcie terapią zajęciową wszystkie kwalifikujące się do tej formy rehabilitacji osoby niepełnosprawne.	PCPR	PSOUU	Środki PFRON będące w dyspozycji PCPR oraz budżet Powiatu w części dotyczącej działalności PCPR	
Objęcie rehabilitacją społeczną osób niepełnosprawnych w ramach Środowiskowego Domu Samopomocy.	PSOUU	PSOUU	Środki przekazywane realizatorowi zadania przez Gminę Police	
Prowadzenie szerokiej rehabilitacji społecznej opartej o sport, rekreację i kulturę.	Organizacje, Ośrodki	Organizacje, Ośrodki	Budżet Powiatu w części dotyczącej działalności Ośrodków oraz środki będące w dyspozycji Organizacji	

### 2.3. Wspieranie aktywnego udziału osób niepełnosprawnych w życiu społecznym.

<b>Planowane zadania</b>	<b>Koordynator</b>	<b>Realizatorzy</b>	<b>Źródła finansowania zadania</b>	<b>Oczekiwane rezultaty</b>
Wspieranie niezależnego funkcjonowania osób z niepełnosprawnością intelektualną w formie mieszkania treningowego.	PSOUU	PSOUU	Środki będące w dyspozycji realizatora zadania	1) polepszenie warunków mieszkaniowych osób niepełnosprawnych; 2) stopniowa eliminacja niewłaściwych postaw członków rodzin osób niepełnosprawnych; 3) zmniejszenie liczby osób pozostających w domu z powodu barier architektonicznych i komunikacyjnych; 4) większa liczba osób niepełnosprawnych prowadzących aktywne i niezależne życie; 5) wzrost liczby obiektów użyteczności publicznej pozbawionych barier.
Prowadzenie usług opiekuńczych i specjalistycznych dla osób niepełnosprawnych z terenu Powiatu.	OPS	OPS	Budżet realizatora zadania	
Prowadzenie usług asystenta osobistego osoby niepełnosprawnej.	PCPR	SOSW dla DNR, PCPR	Budżet Powiatu w części dotyczącej działalności realizatorów zadania	
Prowadzenie specjalistycznego poradnictwa prawnego, psychologicznego oraz rodzinnego.	PCPR	PCPR	Budżet Powiatu w części dotyczącej działalności realizatora zadania	
Realizacja pilotażowego programu „Aktywny Samorząd”.	PCPR	PCPR	Środki PFRON na realizację programu, będące w dyspozycji PCPR	



<b>Planowane zadania</b>	<b>Koordynator</b>	<b>Realizatorzy</b>	<b>Źródła finansowania zadania</b>	<b>Oczekiwane rezultaty</b>
Prowadzenie wczesnej likwidacji barier architektonicznych, w komunikowaniu się i technicznych w miejscu zamieszkania osoby niepełnosprawnej.	PCPR	PCPR	Środki PFRON będące w dyspozycji PCPR	
Wprowadzenie specjalistycznego transportu dla osób niepełnosprawnych ze znaczną niepełnosprawnością ruchową.	PCPR	PCPR	Budżet Powiatu \w części dotyczącej działalności PCPR	
Promowanie przykładów dobrej praktyki w likwidacji wszelkich barier poprzez przyznawanie certyfikatów obiektów przyjaznych osobom niepełnosprawnym.	PCPR	Wszyscy realizatorzy Programu	Budżet Powiatu w części dotyczącej działalności PCPR oraz praca własna wszystkich realizatorów Powiatowego Programu	
Opiniowanie projektów uchwał i programów przyjmowanych przez Radę Powiatu w Policach pod kątem ich skutków dla osób niepełnosprawnych.	Powiatowa Rada	Powiatowa Rada	Praca własna realizatora zadania	

#### 2.4. Wyrównywanie szans osób niepełnosprawnych w dostępie do edukacji.

Planowane zadania	Koordynator	Realizatorzy	Źródła finansowania zadania	Oczekiwane rezultaty
Objęcie opieką przedszkolną dzieci niepełnosprawnych.	PCPR	Gminy, EK, SOSW Tanowo	Budżet Powiatu w części dotyczącej działalności EK i SOSW Tanowo oraz budżety Gmin	1) zapewnienie dostępu osób niepełnosprawnych do kształcenia na wszystkich poziomach edukacji;
Stosowanie nauczania indywidualnego tylko w przypadkach zaistnienia choroby osoby niepełnosprawnej i na czas określony.	EK	Szkoły, Ośrodki	Budżet Powiatu w części dotyczącej działalności realizatorów zadania	2) zaplecze kadrowe przygotowane do kształcenia uwzględniającego specjalne potrzeby dzieci i młodzieży z różnymi rodzajami niepełnosprawności;
Orzekanie o potrzebie kształcenia specjalnego i nauczania indywidualnego dzieci i młodzieży niepełnosprawnej.	EK	Poradnia	Budżet Powiatu w części dotyczącej działalności realizatora zadania	3) upowszechnienie wychowania przedszkolnego dla dzieci niepełnosprawnych;
Współpraca pomiędzy szkołami masowymi i szkołami specjalnymi w organizacji wspólnych imprez kulturalnych oraz zawodów sportowych.	EK	Ośrodki, Szkoły	Budżet Powiatu w części dotyczącej działalności realizatorów zadania	4) wzrost liczby dorosłych osób niepełnosprawnych kontynuujących naukę i podwyższających swoje kwalifikacje.

<b>Planowane zadania</b>	<b>Koordynator</b>	<b>Realizatorzy</b>	<b>Źródła finansowania zadania</b>	<b>Oczekiwane rezultaty</b>
Kierowanie dzieci niepełnosprawnych do odpowiednich placówek kształcenia specjalnego w przypadku, gdy szkoła masowa nie jest w stanie zapewnić dziecku odpowiedniej edukacji.	EK	Ośrodki, Poradnia	Budżet Powiatu w części dotyczącej działalności realizatorów zadania	
Prowadzenie szkoleń z zakresu pedagogiki specjalnej dla kadry pedagogicznej szkół masowych.	EK	Ośrodki, Poradnia	Budżet Powiatu w części dotyczącej działalności realizatorów zadania	
Propagowanie wśród niepełnosprawnych osób dorosłych możliwości uzyskania wykształcenia na poziomie wyższym - realizacja pilotażowego programu „Aktywny Samorząd”.	PCPR	PCPR, Ośrodki, Szkoły	Środki PFRON na realizację programu, będące w dyspozycji PCPR	

**2.5. Tworzenie warunków do aktywizacji zawodowej osób niepełnosprawnych.**

<b>Planowane zadania</b>	<b>Koordynator</b>	<b>Realizatorzy</b>	<b>Źródła finansowania zadania</b>	<b>Oczekiwane rezultaty</b>
Prowadzenie kampanii informacyjnych dotyczących zatrudnienia osób niepełnosprawnych.	PUP	PCPR, Ośrodki, OPS, PUP	Budżet Powiatu w części dotyczącej działalności realizatorów zadania, praca własna PCPR, Ośrodków, OPS, i PUP	1) zwiększenie dostępu do informacji na temat możliwości aktywizacji zawodowej osób niepełnosprawnych; 2) lepszy dostęp osób niepełnosprawnych do szkoleń podnoszących kwalifikacje zawodowe, doradztwa zawodowego, pośrednictwa pracy oraz staży zawodowych; 3) lepsze możliwości podejmowania pracy przez osoby niepełnosprawne na otwartym rynku pracy; 4) zwiększenie świadomości pracodawców w zakresie możliwości i form zatrudniania osób niepełnosprawnych;
Zwrot kosztów wyposażenia stanowiska pracy dla osób niepełnosprawnych.	PUP	PUP	Środki PFRON będące w dyspozycji PUP	
Wsparcie samozatrudnienia osób niepełnosprawnych poprzez udzielanie jednorazowych środków na rozpoczęcie działalności gospodarczej albo rolniczej lub na wniesienie wkładu do spółdzielni socjalnej.	PUP	PUP	Środki PFRON będące w dyspozycji PUP	
Finansowanie instrumentów rynku pracy, w tym szkoleń, kursów, staży zawodowych, prac interwencyjnych.	PUP	PUP	Środki PFRON oraz Funduszu Pracy będące w dyspozycji PUP	

<b>Planowane zadania</b>	<b>Koordynator</b>	<b>Realizatorzy</b>	<b>Źródła finansowania zadania</b>	<b>Oczekiwane rezultaty</b>
Współpraca z organizacjami pozarządowymi działającymi na rzecz osób niepełnosprawnych w zakresie rehabilitacji zawodowej.	PUP	PUP, PCPR, Organizacje, SO	Budżet Powiatu w części dotyczącej działalności PUP oraz praca własna pozostałych realizatorów zadania.	5) umożliwienie osobom niepełnosprawnym pozyskania lub przywrócenia umiejętności niezbędnych do podjęcia zatrudnienia.
Prowadzenie pośrednictwa pracy i poradnictwa zawodowego dla osób niepełnosprawnych.	PUP	PUP, Organizacje	Środki z Fundusz Pracy będące w dyspozycji PUP oraz praca własna pozostałych realizatorów zadania	
Współpraca z właściwym terenowo inspektorem pracy w zakresie oceny i kontroli miejsc pracy osób niepełnosprawnych.	PUP	PUP, PIP	Praca własna PUP oraz budżet PIP	
Rozwijanie i propagowanie zatrudnienia osób niepełnosprawnych w systemie telepracy i zatrudnieniu wspomaganym.	PUP	PUP	Środki zewnętrzne pozyskane przez realizatora zadania	

**\* Skróty użyte w powyższej tabeli oznaczają odpowiednio:**

1. EK – Wydział Edukacji i Kultury w Starostwie Powiatowym w Policach.
2. SO – Referat Spraw Społecznych i Obywatelskich w Starostwie Powiatowym w Policach.
3. Ośrodki – Specjalny Ośrodek Szkolno-Wychowawczy Nr 1 dla Dzieci Niepełnosprawnych Ruchowo im. Marii Grzegorzewskiej w Policach, Specjalny Ośrodek Szkolno-Wychowawczy im. Kawalerów Orderu Uśmiechu w Tanowie.

4. Organizacje – organizacje pozarządowe działające na terenie Powiatu na rzecz osób niepełnosprawnych.
5. Szkoły – szkoły prowadzone przez Powiat.
6. Poradnia – Poradnia Psychologiczno-Pedagogiczna w Policach.
7. PCPR – Powiatowe Centrum Pomocy Rodzinie w Policach.
8. OPS – ośrodki pomocy społecznej z terenu Powiatu.
9. Powiatowy Zespół – Powiatowy Zespół do spraw Orzekania o Niepełnosprawności w Policach.
10. PUP – Powiatowy Urząd Pracy w Policach.
11. Placówki poz – niepubliczne placówki podstawowej opieki zdrowotnej z terenu poszczególnych gmin Powiatu.
12. SOSW dla DNR – Specjalny Ośrodek Szkolno-Wychowawczy Nr 1 dla Dzieci Niepełnosprawnych Ruchowo im. Marii Grzegorzewskiej w Policach.
13. SOSW Tanowo – Specjalny Ośrodek Szkolno-Wychowawczy im. Kawalerów Orderu Uśmiechu w Tanowie.
14. Powiatowa Rada – Powiatowa Społeczna Rada do spraw Osób Niepełnosprawnych w Policach.
15. Gminy – Gmina Police, Gmina Dobra, Gmina Kołbaskowo, Gmina Nowe Warpno.
16. PIP – Państwowa Inspekcja Pracy w Szczecinie.
17. Środki PFRON – środki finansowe pochodzące z Państwowego Funduszu Rehabilitacji Osób Niepełnosprawnych.
18. PSOUU – Polskie Stowarzyszenie na Rzecz Osób z Upośledzeniem Umysłowym Koło Terenowe Police.

## **V. MONITORING I EWALUACJA PROGRAMU**

Elementem towarzyszącym wdrażaniu Programu jest jego monitorowanie i coroczna ocena jego realizacji. Systematycznie zbieranie oraz analizowanie ilościowych i jakościowych danych dotyczących poszczególnych zadań realizowanych w ramach celów operacyjnych, pozwoli na bieżące monitorowanie stopnia ich wykonania oraz wprowadzenie ewentualnych zmian. Za prowadzenie monitoringu i ewaluację wszystkich działań realizowanych w ciągu danego roku, odpowiedzialny będzie Koordynator Programu – Powiatowe Centrum Pomocy Rodzinie w Policach. Dane do monitoringu pozyskiwane będą od realizatorów odpowiedzialnych za wykonywanie poszczególnych zadań. Natomiast informacja na temat stopnia i sposobu realizacji Programu będzie przekazywana przez Zarząd Powiatu w Policach Radzie Powiatu w Policach w ramach corocznie przedkładanego sprawozdania z realizacji Programu, którego termin złożenia będzie wynikał z planu pracy Rady Powiatu w Policach na dany rok.

## **VI. PODSUMOWANIE**

Osoby niepełnosprawne są beneficjentami wszystkich praw, które przysługują osobom pełnosprawnym. Rzeczywiste zagwarantowanie praw człowieka wymaga opracowania mechanizmów wyrównywania szans osobom niepełnosprawnym i stworzenia im warunków do korzystania z pełni praw przysługujących wszystkim obywatelom. Kształtowanie przestrzeni architektonicznej dostępnej dla osób niepełnosprawnych, umożliwienie porozumiewania się z innymi ludźmi, dostęp do informacji oraz wyposażenie tej grupy osób w odpowiedni sprzęt techniczny są to zadania konieczne i powinny być realizowane w najpełniejszy sposób. Tylko wówczas nastąpi pełna integracja osób niepełnosprawnych ze społecznością lokalną oraz całym społeczeństwem.

Program wyznacza kierunki działania lokalnej polityki na rzecz osób niepełnosprawnych. Określa działania różnych instytucji i organizacji wspierających osoby niepełnosprawne i ich rodziny. Zadania realizowane w ramach poszczególnych celów operacyjnych wpłyną na wyrównanie szans osób niepełnosprawnych, które umożliwią im funkcjonowanie w społeczności lokalnej oraz ograniczą zjawisko wykluczenia społecznego.

Do skutecznej realizacji zamierzonych celów niezbędna jest współpraca władz powiatowych, gminnych, organizacji pozarządowych oraz instytucji działających na rzecz osób niepełnosprawnych, mogących wspierać realizację Programu merytorycznie i finansowo.

O końcowym sukcesie i osiągnięciu poprawy warunków życia osób niepełnosprawnych zadecyduje w dużej mierze charakter współpracy pomiędzy wszystkimi podmiotami zaangażowanymi lub odpowiedzialnymi za realizację zapisów Programu.